



Město Kralupy nad Vltavou

Městský úřad Kralupy nad Vltavou, odbor dopravy

Palackého nám. 1, 278 01 Kralupy nad Vltavou

www.mestokralupy.cz, podatelna@mestokralupy.cz, tel.: 315 739 811

IČ: 00236977, DIČ: CZ 00236977, DS: 8zzbfvq

SPIS. ZN.: MUKV-S 8/2020/Br
Č.J.: MUKV 83/2020 OD/Br
POČET LISTŮ: 6
POČET PŘÍLOH: 1
POČET LISTŮ PŘÍLOH: 18
VYŘIZUJE: V.Brtník
TEL.: 315 739 957
E-MAIL: vladimir.brtnik@mestokralupy.cz
DATUM: 02.01.2020

VEŘEJNÁ VYHLÁŠKA
Opatření obecné povahy
„Stanovení přechodné úpravy provozu“
na silnicích II. a III. třídy
ve správním obvodu obce s rozšířenou působností Kralupy nad Vltavou

Městský úřad v Kralupech nad Vltavou, Odbor dopravy (dále jen "správní orgán") příslušný podle § 124 odst. 1 a 6 zákona č. 361/2000 Sb., o provozu na pozemních komunikacích a o změnách některých zákonů (zákon o silničním provozu), ve znění pozdějších předpisů (dále jen "zákon o silničním provozu") na základě žádosti o stanovení přechodné úpravy provozu na pozemních komunikacích, kterou dne 30.12.2019 podala společnost

USK s.r.o., IČ 27138551, Pod Borkem č.p. 319, 293 01 Mladá Boleslav

(dále jen "žadatel") v souladu s ustanovením § 173) zákona č. 500/2004 Sb., správní řád, ve znění pozdějších předpisů (dále jen „správní řád“), po předchozím písemném vyjádření příslušného orgánu Policie ČR, Krajské ředitelství policie střeďočeského kraje, dopravní inspektorát Mělník, č. j.: KRPS-2536-186/ČJ-2019-010606 ze dne 18.12.2019, Policie ČR, Krajské ředitelství policie střeďočeského kraje, dopravní inspektorát Kladno, č.j.: KRPS-312913-1/ČJ-2019-010306 ze dne 29.11.2019, Policie ČR, Krajské ředitelství policie střeďočeského kraje, dopravní inspektorát Praha venkov – východ, č.j.: KRPS-348198-1/ČJ-2018-011506 ze dne 29.11.2018, Policie ČR, Krajské ředitelství policie střeďočeského kraje, dopravní inspektorát Praha venkov – západ, č.j.: KRPS-312952-1/ČJ-2019-011606-KI ze dne 18.11.2019

vydává opatření obecné povahy,

kterým ve smyslu ustanovení § 77 odst. 1, písm. c) a odst. 5 zákona č. 361/2000 Sb., o provozu na pozemních komunikacích, ve znění pozdějších předpisů a vyhlášky č. 294/2015 Sb., kterou se provádí zákon o silničním provozu

stanovuje

dne 02.01.2020 přechodnou úpravu provozu na silnicích II. a III. třídy takto:

Dopravní značení:

- A. ve správním obvodu obce s rozšířenou působností Kralupy nad Vltavou mimo silnice II. a III. tř. na území obce Postřizín, obce Olovnice a území obce Dolany dle vyjádření a stanovení podmínek Policie ČR, Krajské ředitelství policie střeďočeského kraje, dopravní inspektorát Mělník, č.j. KRPS-2536-186/ČJ-2019-010606 ze dne 18.11.2019:
- schéma TP 66 – B/1, B/2, B/3, B/4, B/5.1, B/5.2., B/6, B/7, B/8, B/14.2, B/14.3, B/24, B/25.1, C/1, C/2, C/3, C/4, C/5, C/6, C/11, C/12, C/13, C/14 a doplnění DZ A17, A8 a DT E4, A15, A7a, do schémat dle potřeby (uvedená schéma dle TP 66 III. vyd. přílohou)

V souvislosti s údržbou pozemních komunikací nesmí docházet k ohrožení bezpečnosti a plynulosti provozu na pozemních komunikacích, např. vytváření podmínek pro možnost kolizních situací (smyku, apod.).

U operativních míst na frekventovaných komunikacích – silnice č. II/101, II/608, II/240 je nezbytné řízení provozu pověřenými pracovníky.

B. ve správním obvodu obce s rozšířenou působností Kralupy nad Vltavou – na území obce Olovnice dle vyjádření a stanovení podmínek Policie ČR, Krajské ředitelství policie středočeského kraje, dopravní inspektorát Kladno, č.j. KRPS-312913-1/ČJ-2019-010306 ze dne 29.11.2019:

- souhlasí s instalací přechodného dopravního značení a zařízení dle schémat B/1, B/24, B/25.1, C/1, C/11, C/12, C/13 a vysrávky vozovky turbomechanismem v souvislém úseku, vč. označení úseků SDZ A8 popř. A17, po provedené vysrávce a v souladu se zněním platných právních předpisů, uvedených v TP 66 a na základě ustanovení § 25 odst. 1 zákona č. 13/1997 Sb., o pozemních komunikacích, ve znění pozdějších předpisů se zvláštním užíváním komunikace podle § 25 odst. 6 písm. c) Bod3 (stavební práce) citovaného zákona č. 13/1997 Sb.

Na komunikaci: silnice č. III/24019, 24022 v k.ú. Olovnice.

Důvod instalace přechodného DZ. Opravy a údržba silnic firmou USK s.r.o. dle §9 a §10 vyhl. č. 104/1997 Sb. – příl. č. 5 Bod 1 Běžná údržba komunikací.

Pracovníci vykonávající opravy havárií budou označeni retroreflexním oblečením OD 1b nebo OD 1c uvedeným ve vyhlášce č. 294/2015 Sb.

Přechodné dopravní značení bude provedeno a instalováno v souladu se Zásadami pro označování pracovních míst na pozemních komunikacích TP 66 (3. vydání). Barevně, rozměrově i umístěním musí dopravní značení odpovídat příslušné platné normě ČSN, zákonu č. 361/2000 Sb., a vyhlášce č. 294/2015 Sb., kterou se provádějí pravidla provozu na pozemních komunikacích a úprava a řízení provozu na pozemních komunikacích. Viditelnost dopravních značek musí být zajištěna mimo obec ze vzdálenosti min. 100 m a v obci 50 m. Po ukončení prací na komunikaci, musí být přechodné dopravní značení odstraněno.

C. ve správním obvodu obce s rozšířenou působností Kralupy nad Vltavou – na území obce Postřížín dle vyjádření a stanovení podmínek Policie ČR, Krajské ředitelství policie středočeského kraje, dopravní inspektorát Praha venkov – východ, č. j. KRPS-348198-1/ČJ-2018-011506 ze dne 29.11.2018:

- schéma TP 66 – B/1, B/2, B/3, B/4, B /5.1, B/5.2, B/7, B/8, B/14.2, B/14.3, B/24, B/25.1, C/1, C/2, C/3, C/4, C/6, C/7, C/11, C/12, C/13, C/14, B/24, B/25.1 pro operativní pracovní místa při údržbě povrchů, krajnic a příkopů – při pracovní činnosti, operativní pracovní místo při údržbě povrchů, krajnic a příkopů – při ukončení prací, schéma pro označení pracovníka mimo obec při výstavbě povrchu – při přerušení prací, schéma pro označení pracovního místa v obci při výstavbě povrchu – při přerušení prací. V rámci umístění přechodné úpravy budou dodrženy následující podmínky.

- otevřené výkopy musí být řádně označeny, zajištěny proti pádu chodců a za snížené viditelnosti osvětleny
- v případě uložení vedení do tělesa chodníku a omezení průchodnosti chodců, bude chodník uzavřen a chodci na tuto skutečnost upozorněni.
- dopravní značky musí být rozměrem a barevným provedením v souladu s vyhl. č. 294/2015 Sb., kterou se provádějí pravidla provozu na pozemních komunikacích a úprava a řízení provozu na pozemních komunikacích, ve znění pozdějších předpisů
- přechodné dopravní značení musí být provedeno výhradně jako reflexní
- po ukončení akce musí být povrch uveden do řádného stavu a dopravní značky použité na akci ihned odstraněny

D. na silnicích II. a III. třídy ve správním obvodu obce s rozšířenou působností Kralupy nad Vltavou – na území obce Dolany dle vyjádření a stanovení podmínek Policie ČR, Krajské ředitelství policie středočeského kraje, dopravní inspektorát Praha venkov – západ, č.j. KRPS-312952-1/ČJ-2019-011606-KI ze dne 18.11.2019

- schéma TP 66 (2. vydání) – B/1, B/2, B/3, B/4, B /5.1, B/5.2, B/7, B/8, B/14.2, B/14.3, B/24, B/25.1, C/1, C/2, C/3, C/4, C/6, C/7, C/8, C/11, C/12, C/13, C/14.

- Přechodné dopravní značení podle předloženého dopravně inženýrského opatření musí být rozměrem a barevným provedením v souladu s vyhl. č. 294/2015 Sb., ve znění pozdějších předpisů a musí být umístěno podle zásad pro označování pracovních míst na pozemních komunikacích TP 66 (III. vydání).
- Při znečištění komunikace vozidly stavby je nutné v souladu s § 28 odst. 1 zákona č. 13/1997 Sb., o pozemních komunikacích v platném znění znečištění bez průtahů odstranit a uvést komunikaci do původního stavu.
- Konstrukce zpevněných ploch pozemních komunikací a chodníků musí po uvedených akcích svými parametry, provedením a způsobem připojení vyhovovat výše uvedeným požadavkům bezpečného užívání staveb, bezpečného a plynulého provozu na přilehlých pozemních komunikacích. Musí též splňovat požadavky na dopravní obslužnost, parkování a přístup požární techniky.

Důvod: úprava výtluků frézováním a pokládka živice, údržba povrchů, krajnic a příkopů a ostatní práce na údržbě pozemních komunikací jako např. dopravního značení, svodidel a zábradlí, krajnic, příkopů, stromořadí a silniční vegetace, nátěry a postřiky, emulzní kalové vrstvy, chodníků, kanalizačních vpustí a odtokových kanálů, násypů, svahů a gabionů, protihlukových stěn, mostních ložisek a závěrů,

Platnost úpravy: **přechodná**

Organizace odpovědná za instalaci: **USK s.r.o., IČ 27138551, Pod Borkem č.p. 319, 293 01 Mladá Boleslav**

Odpovědná osoba: **pí. Vlasta Martínková, tel: 724 761 817**

Termín umístění: **od nabytí účinnosti tohoto opatření obecné povahy do 31.12.2020**

Velikost a podmínky provedení dopravního značení:

1. Dopravní značení a zařízení musí být provedeno podle platných právních předpisů, zejména zákona č. 13/1997 Sb., o pozemních komunikacích, zákona č. 361/2000 Sb., o provozu na pozemních komunikacích a jeho prováděcí vyhlášky č. 294/2015 Sb., v platných zněních.
2. Dopravní značky a zařízení musí v souladu s § 62 odst. 6 zákona o silničním provozu svými rozměry, barvami a technickými požadavky odpovídat zvláštním technickým předpisům, kterými jsou norma ČSN EN 12899 – 1 „Stálé svislé dopravní značení“, technické podmínky TP 65 „Zásady pro dopravní značení na pozemních komunikacích“ a zejména pak u přechodné úpravy provozu technické podmínky TP 6 „Zásady pro označování pracovních míst na pozemních komunikacích“ **u TP vždy nutno užít aktuální (tj. platné) vydání ke dni realizace přechodné úpravy provozu.**
3. **Den zahájení prací a realizace dopravního opatření nahlásí žadatel neprodleně silničnímu správnímu úřadu – odbor dopravy MěÚ Kralupy nad Vltavou, tel.: 315 739 957 a příslušnému orgánu Policie ČR.**
4. V souladu s § 62 odst. 2 zákona o silničním provozu budou přenosné svislé dopravní značky umístěny na červenobíle pruhovaném sloupku. V souladu s ust. § 61 odst. 3 budou svislé dopravní značky nově osazené v rámci tohoto stanovení přechodné úpravy provozu provedeny přenosnými dopravními značkami svislými.
5. Místní úprava provozu na dotčených pozemních komunikacích (trvalé dopravní značky), která je v rozporu s přechodnou úpravou provozu na pozemních komunikacích, bude zneplatněna (překryta či přeškrtnuta) a po ukončení akce uvedena do původního stavu.
6. Při realizaci přechodné úpravy provozu nesmí dojít k znečištění nebo poškození dotčené pozemní komunikace.
7. Veškeré dopravní značky musí být provedeny jako retroreflexní. Všechny součásti dopravních značek (podkladní deska, sloupek, značka, uchycení) musí být schváleného typu.
8. Dopravní značky a zařízení bude zajištěno proti posunutí (otočení) nebo pádu, ke kterému by mohlo dojít vlivem provozu nebo povětrnostních podmínek.

9. Bude prováděna pravidelná kontrola dopravního značení, v případě poškození nebo odcizení bude nahrazeno novým dopravním značením.
10. Přejídná úprava bude instalována po dobu nezbytně nutnou pro stanovený účel, po skončení akce bude tato bez prodloužení odstraněna
11. Dopravní zařízení musí být provedeno zhotovitelem, tj. právníkou nebo fyzickou osobou, který má platná oprávnění pro provádění těchto prací (živnostenské listy) a prokázal způsobilost pro zajištění jakosti při provádění /osazování/ umístování značek, dopravní zařízení a zařízení pro provozní informace podle metodického pokynu SJ - PK pro oblast II/4 - Provádění silničních a stavebních prací.
12. Osoby a výstražné hlídky, které se budou pohybovat v dopravním prostoru, užíjí výstražný oděv v provedení dle ČSN EN 471.
13. **V případě vzniku havárie většího rozsahu či havárie v dopravně komplikovaném místě, zejména na křižovatkách s vyšším dopravním zatížením a na pozemních komunikacích, po nichž je vedena MHD nebo veřejná linková osobní doprava, je nutno projednat dopravní opatření předem zvlášť za účasti příslušného orgánu Policie ČR a odboru dopravy MěÚ Kralupy nad Vltavou.**
14. **Označení pracovních míst zúžením vozovky na jeden jízdní pruh s řízením provozu světelnými signály (Schéma B/6 a C/5) bude vždy projednáno a stanoveno samostatně.**
15. Odbor dopravy MěÚ Kralupy n. Vlt. si vyhrazuje právo toto stanovení změnit nebo doplnit, jestliže to bude vyžadovat změna silničního provozu nebo veřejný zájem.
16. Orgány Policie ČR si vyhrazují právo kontroly a právo svá stanoviska změnit nebo doplnit, pokud to bude vyžadovat bezpečnost a plynulost silničního provozu, nebo důležitý veřejný zájem.

Upozornění:

Toto opatření obecné povahy nenahrazuje povolení, stanovisko, posouzení, případně jiné opatření dotčeného správního úřadu vyžadované zvláštními předpisy.

Tímto stanovením nejsou dotčena práva a povinnosti vyplývající z případných smluvních vztahů mezi žadatelem a právníkou osobou zajišťující vlastní realizaci dopravního značení.

Odůvodnění:

Žadatel USK s.r.o., IČ 27138551, Pod Borkem č. p. 319, 293 01 Mladá Boleslav podal dne 30.12.2019 žádost na „Stanovení přejídné úpravy provozu na pozemních komunikacích“, spočívající v umístění dopravního značení z důvodu údržby, opravy pozemních komunikací, vč. součástí a příslušenství na silnicích II. a III. třídy ve správním obvodu obce s rozšířenou působností Kralupy nad Vltavou.

Na základě žádosti, souhlasných stanovisek příslušných orgánů Policie ČR a souhlasu správce dotčených pozemních komunikací dospěl zdejší správní orgán k závěru, že vydání opatření obecné povahy, kterým bude stanovena výše uvedená přejídná úprava provozu, je opodstatněné, a proto správní orgán vydal stanovení přejídné úpravy provozu dle § 77 odst. 1 písm. c) zákona o silničním provozu jako opatření obecné povahy postupem dle části šesté správního řádu.

Dle § 77 odst. 5 zákon o silničním provozu, jde-li o stanovení přejídné úpravy provozu na pozemních komunikacích, nedoručuje příslušný správní úřad návrh opatření obecné povahy a nevyzývá dotčené osoby k podávání připomínek nebo námitek; opatření obecné povahy nabývá účinnosti pátým dnem po dni vyvěšení.

Poučení:

Proti tomuto stanovení místní úpravy provozu vydaného opatřením obecné povahy **nelze podat opravný prostředek** (§ 173/ odst. 2. správního řádu).

Do opatření obecné povahy a jeho odůvodnění může každý nahlédnout u Městského úřadu Kralupy nad Vltavou, odboru dopravy (§ 173/ odst. 1. správního řádu).

Soulad opatření obecné povahy s právními předpisy lze posoudit v přezkumném řízení. Usnesení o zahájení přezkumného řízení lze dle ustanovení § 174 odst. 2 správního řádu vydat do 3 let od účinnosti opatření obecné povahy.

Opatření obecné povahy nabývá účinnosti pátým dnem po dni vyvěšení veřejné vyhlášky.

„otisk úředního razítka“

Vladimír Brtník
referent odboru dopravy
oprávněná úřední osoba

Toto opatření musí být vyvěšeno po dobu 15 ti dnů na úřední desce Městského úřadu Kralupy nad Vltavou a úředních deskách obcí ve správním obvodu obce s rozšířenou působností Kralupy nad Vltavou, jehož správního obvodu se opatření obecné povahy týká - Obec Dolany, Obec Dřínov, Obec Hostín u Vojkovic, Obec Chvatěruby, Obec Kozomín, Obec Ledčice, Obec Nelahozeves, Obec Nová Ves, Obec Olovnice, Obec Postřižín, Obec Újezdec, Obec Úžice, Město Veltrusy, Obec Vojkovice, Obec Všestudy, Obec Zlončice, Obec Zlosyň.

Současně úřad pro vyvěšení a podání zprávy o vyvěšení potvrzuje, že tato písemnost byla zveřejněna způsobem umožňujícím dálkový přístup, podle věty druhé § 25 odst. 2 správního řádu.

Toto oznámení musí být vyvěšeno po dobu 15 dnů.

Vyvěšeno dne:

Sejmuto dne:

Razítko a podpis orgánu, který potvrzuje vyvěšení a sejmutí oznámení:

Příloha:

Dopravně-inženýrské opatření (18x)

Obdrží:

USK s.r.o., IDDS: dbi9fsq
Obec Dolany, IDDS: h32aj4s
Obec Dřínov, IDDS: tu6b5j9
Obec Hostín u Vojkovic, IDDS: ea3bkzi
Obec Chvatěruby, IDDS: 4kvbnfh
Obec Kozomín, IDDS: vfja7xu
Obec Ledčice, IDDS: wpdbm2t
Obec Nelahozeves, IDDS: t42bcicq
Obec Nová Ves, IDDS: zsubhap
Obec Olovnice, IDDS: dt3akbx
Obec Postřižín, IDDS: 4rfajux
Obec Újezdec, IDDS: nmcakbs
Obec Úžice, IDDS: mq5a7ph
Město Veltrusy, IDDS: yn2bwnn
Obec Vojkovice, IDDS: d5tb5p8
Obec Všestudy, IDDS: s6ga88y
Obec Zlončice, IDDS: h84ap4a
Obec Zlosyň, IDDS: t4casmu
Město Kralupy nad Vltavou, Palackého nám. č. p. 1, 278 01 Kralupy nad Vltavou 1

dotčené správní úřady

Policie České republiky, IČO 75151481, KŘP Stř. kraje, Dopravní inspektorát Mělník, IDDS: 2dtai5u
Policie České republiky, IČO 75151481, KŘP Středočeského kraje, Dopravní inspektorát Kladno, IDDS: 2dtai5u
Policie České republiky, IČO 75151481, KŘP Stř. krje, Dopravní inspektorát Praha venkov - západ, IDDS: 2dtai5u
Policie České republiky, IČO 75151481, Dopravní inspektorát, Praha venkov - východ, IDDS: 2dtai5u

ostatní

KSÚS Středočeského kraje, p.o., IDDS: a6ejgmx

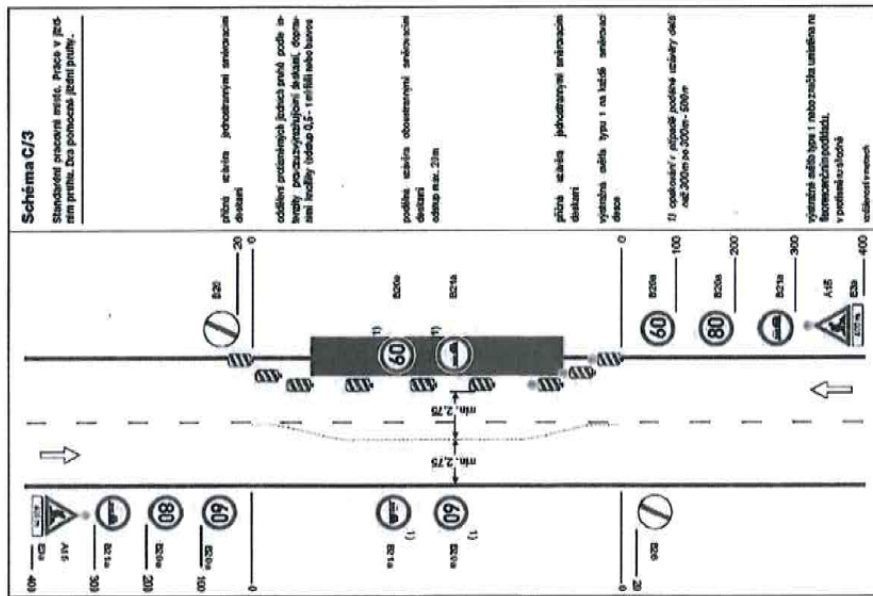
Dále se doručí:

- Obcím ve správním obvodu města Kralupy nad Vltavou **se žádostí o bezodkladné vyvěšení oznámení na své úřední desce na dobu 15 dnů a o zpětné zaslání potvrzeného vyvěšení po uvedené době.**
- MěÚ Kralupy nad Vltavou – **ke zveřejnění na úřední desce Města Kralupy nad Vltavou**

Příloha:

Průloha ke čj: KRL-2136-206/17-2019-00606

SCHEMATA PRO OZNAČENÍ PRACOVNÍCH MÍST NIMO OBCE.

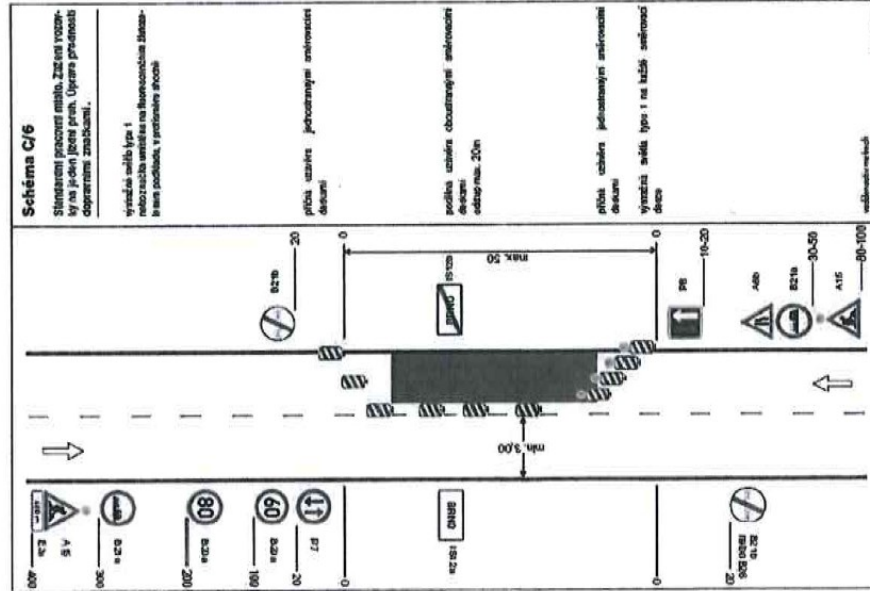


POLICIE ČESKÉ REPUBLIKY
 KRAJSKÉ ŘEDITELSTVÍ POLICIE
 STŘEDOCESKÉHO KRAJE
 DOPRAVNÍ INSPEKTORÁT
 276 01 MELNÍK

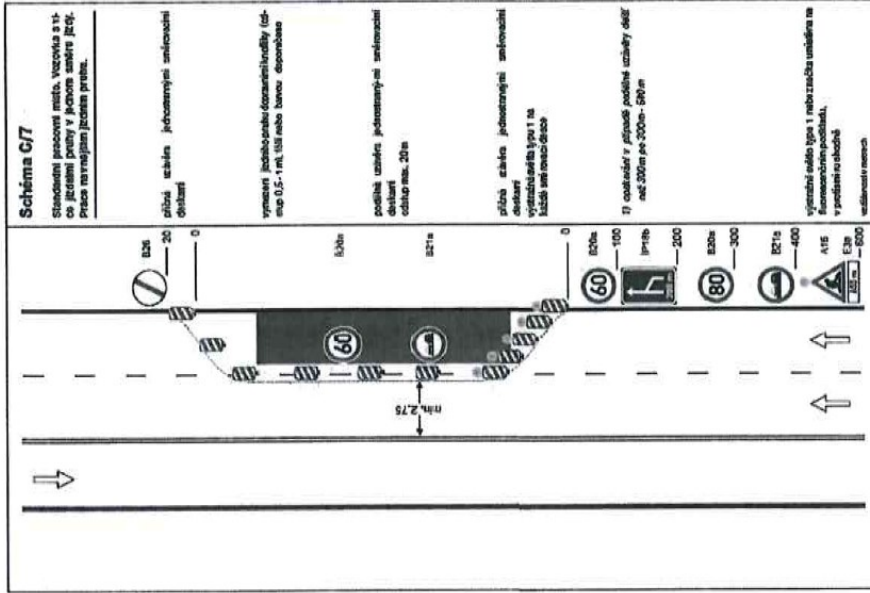
18.12.2019

Podoba k č.j. PRAR 2506-186/ČJ-2019-010606

SCHEMATA PRO OZNAČENÍ PRACOVNÍCH MÍSTNĚMŮ OBEC



SCHEMATA PRO OZNAČENÍ PRACOVNÍCH MÍSTNĚMŮ OBEC

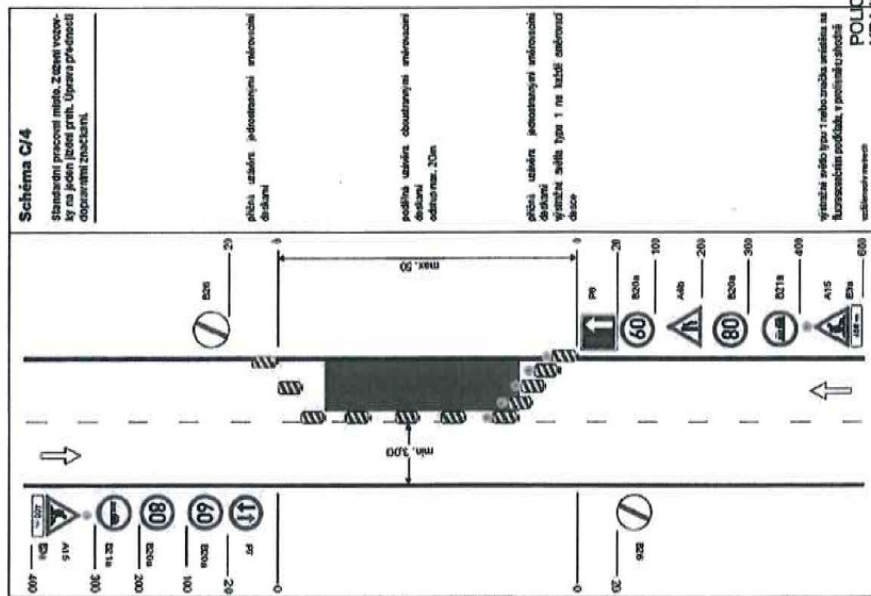


POLICE ČESKÉ REPUBLIKY
 KRAJSKÉ ŘEDITELSTVÍ POLICIE
 STŘEDOCESKÉHO KRAJE
 DOPRAVNÍ INSPEKTORÁT
 276 01 MELNÍK

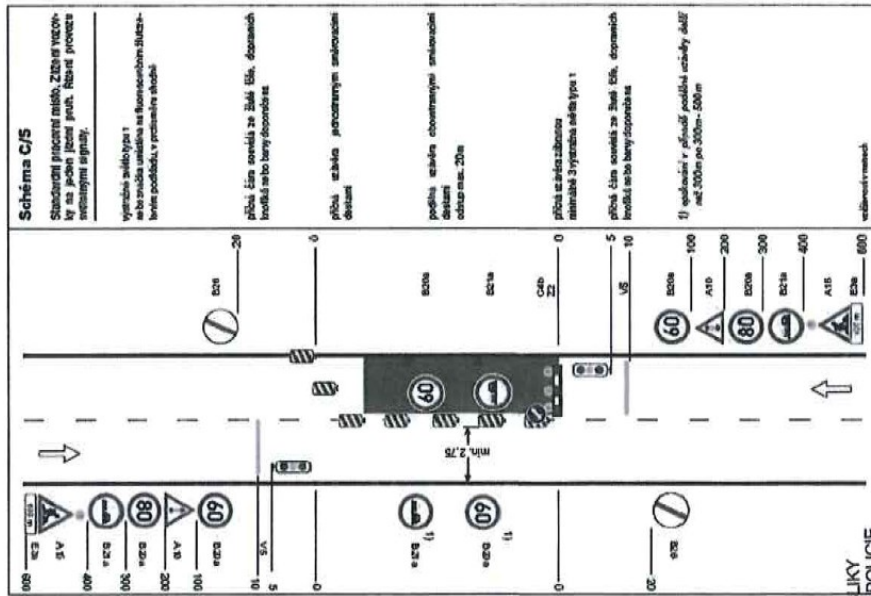
M. B. L.
A. R. R. 2019

Průloha k čj. 400-253-196 kř-2019-010606

SCHÉMATA PRO OZNÁČENÍ PRACOVNÍCH MÍST MIMO OBEC



SCHÉMATA PRO OZNÁČENÍ PRACOVNÍCH MÍST MIMO OBEC

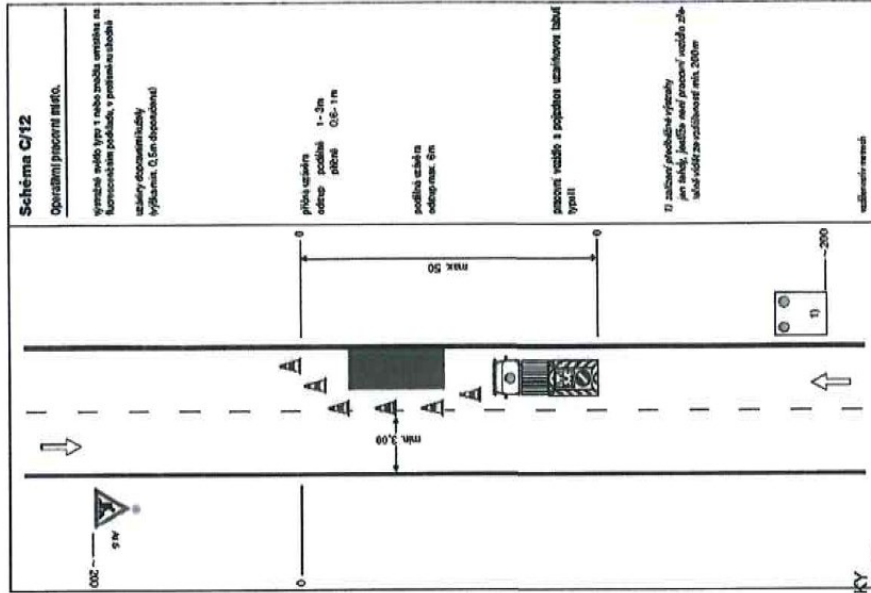


POLICIE ČESKÉ REPUBLIKY
 KRAJSKÉ ŘEDITELSTVÍ POLICIE
 STŘEDOCESKÉHO KRAJE
 DOPRAVNÍ INSPEKTORÁT
 276 01 MELNÍK

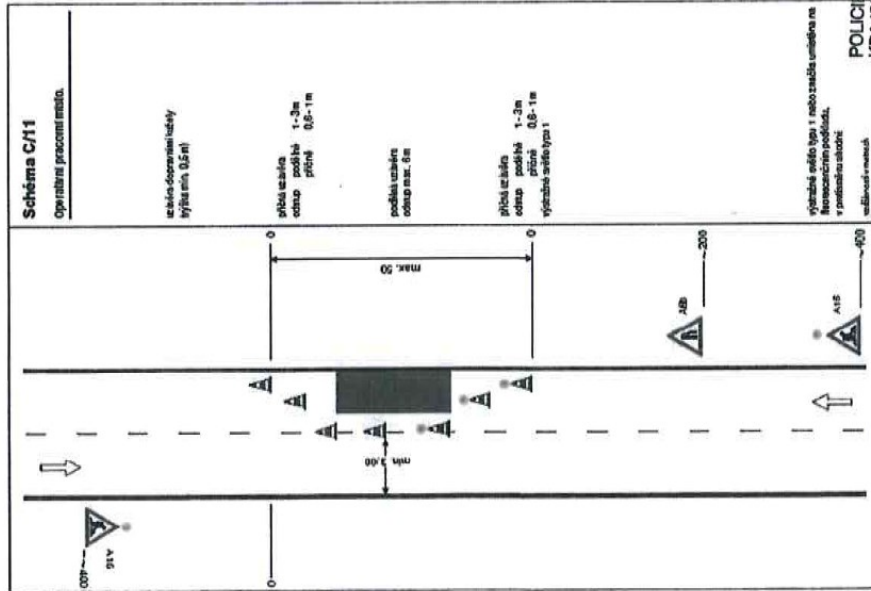
18.12.2019

Priloha k č.j. KRAJ-258-18964-2019-016606

SCHEMATA PRO OZNAČENÍ PRACOVNÍCH MÍSTNĚM OBEC



SCHEMATA PRO OZNAČENÍ PRACOVNÍCH MÍSTNĚM OBEC

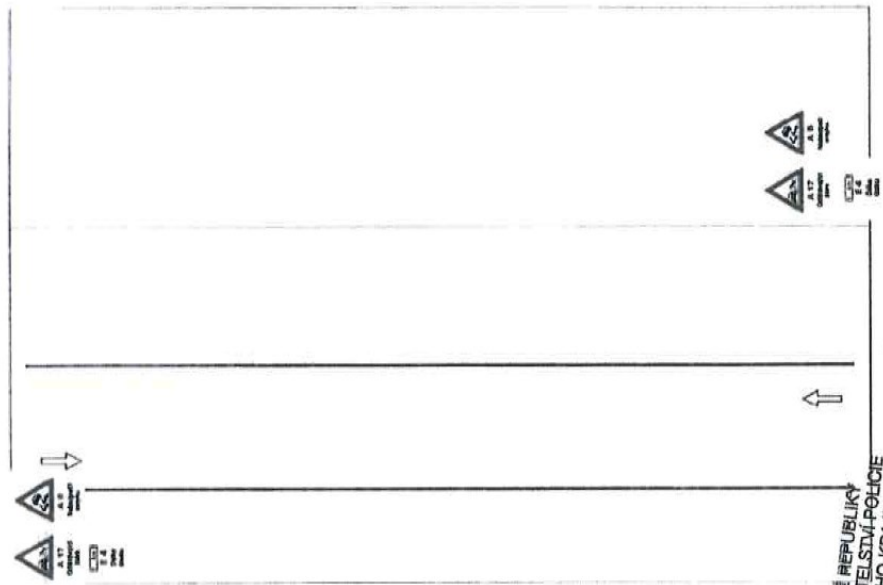


POLICE ČESKÉ REPUBLIKY
KRAJSKÉ ŘEDITELSTVÍ POLICIE
STŘEDOCESKÉHO KRAJE
DOPRAVNÍ INSPEKTORÁT
276 01 MELNÍK

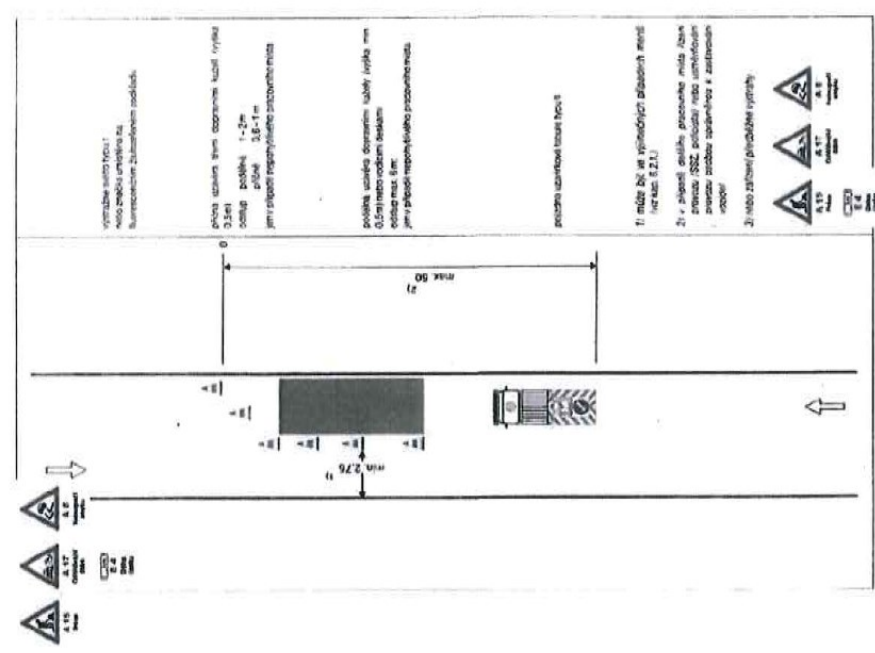
18.12.2019

Průloha k č.j. LRP-2536-AB6/14-2019-011606

Ověřeni pracovní místo při údržbě pozemků, krajky a příkopů - po uzavření prací



Ověřeni pracovní místo při údržbě pozemků, krajky a příkopů - při pracovních činnostech

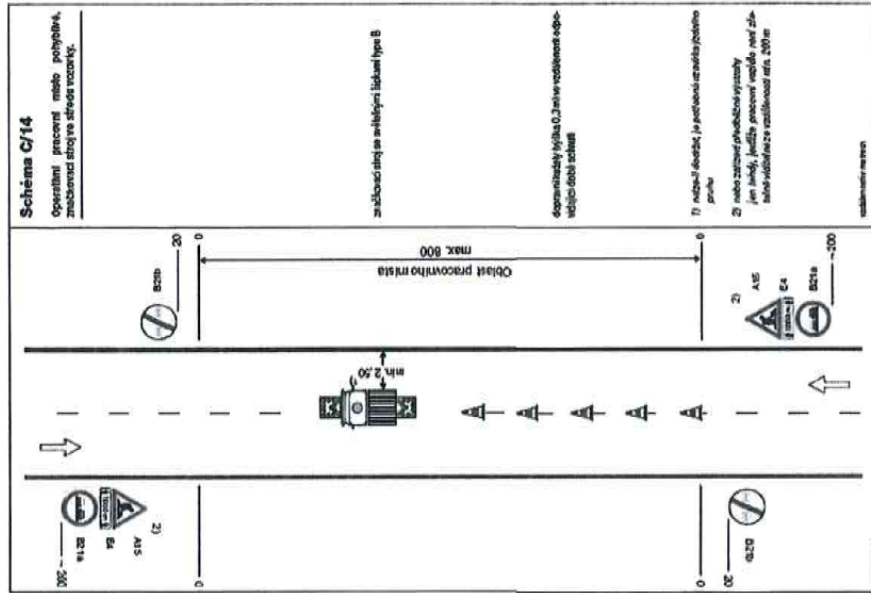
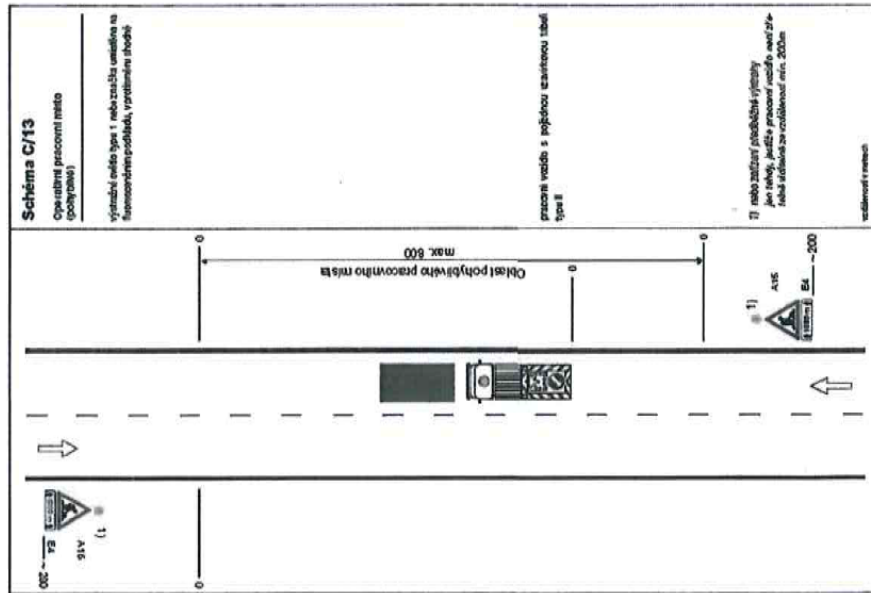


POLICIE ČESKÉ REPUBLIKY
KRAJSKÉ ŘEDITELSTVÍ POLICIE
DOPRAVNÍ INSPEKTORÁT
276 01 MĚLNÍK

R.12.2019 MJK

Přeloha k č.j. KRS-2536-AB/OT-2019-010606

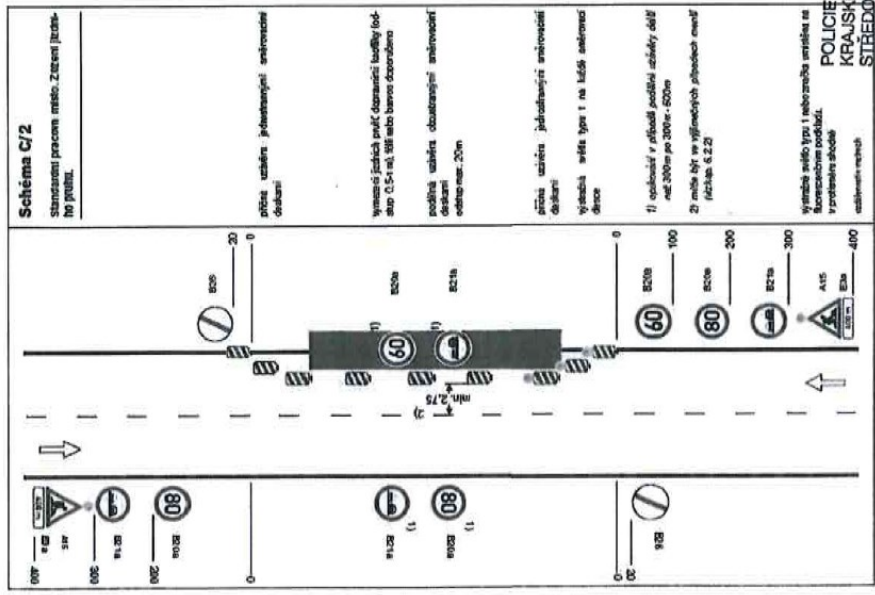
SCHEMATA PRO OZNAČENÍ PRACOVNÍCH MÍST NIMO OBCE



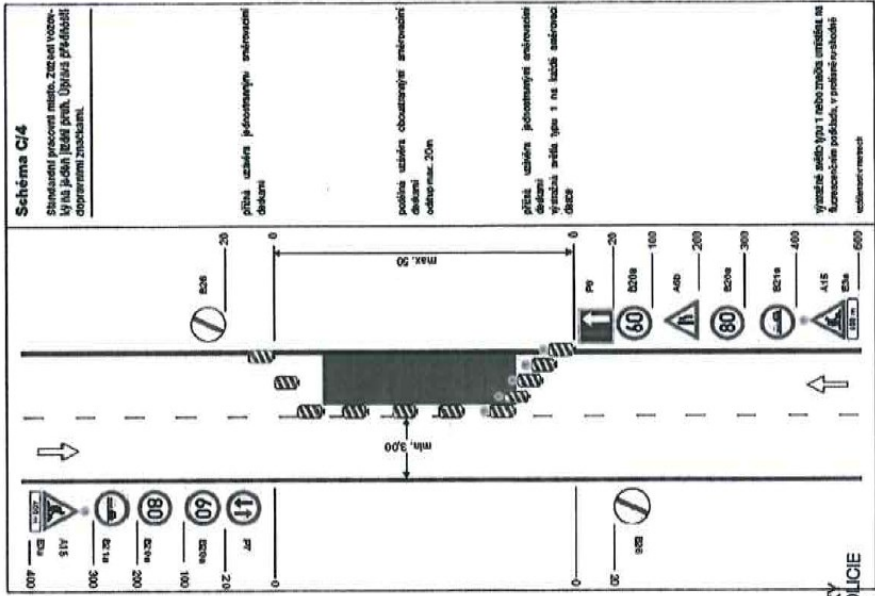
POLICIE ČESKÉ REPUBLIKY
 KRAJSKÉ ŘEDITELSTVÍ POLICIE
 STŘEDOCESKÉHO KRAJE
 DOPRAVNÍ INSPEKTORÁT
 276 01 MELNÍK
my
R. P. 2019

Priloha k č.j. KRAR-2536-86/27-2019-010606

SCHÉMATA PRO OZNAČENÍ PRACOVNÍCH MÍST NĚMŮ OBEC



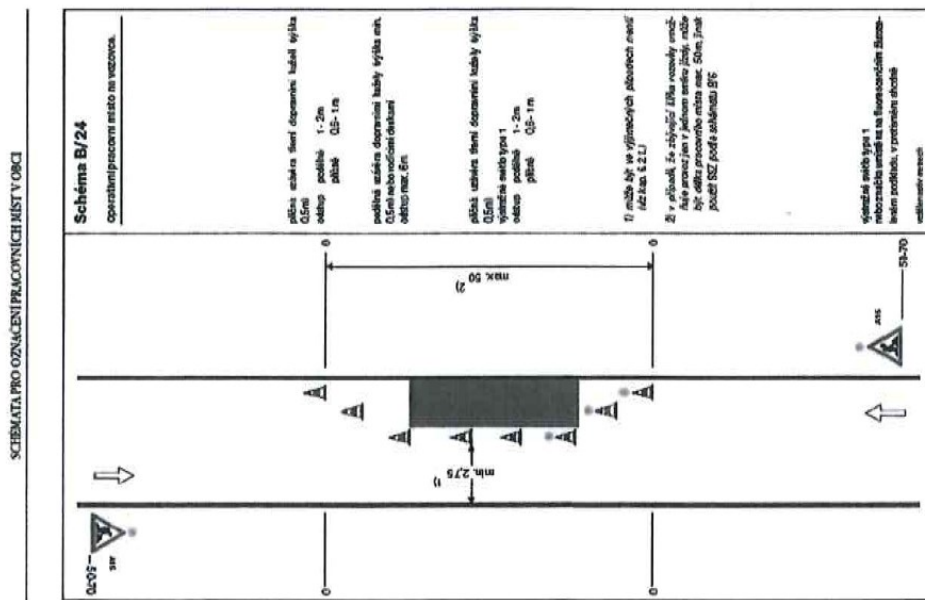
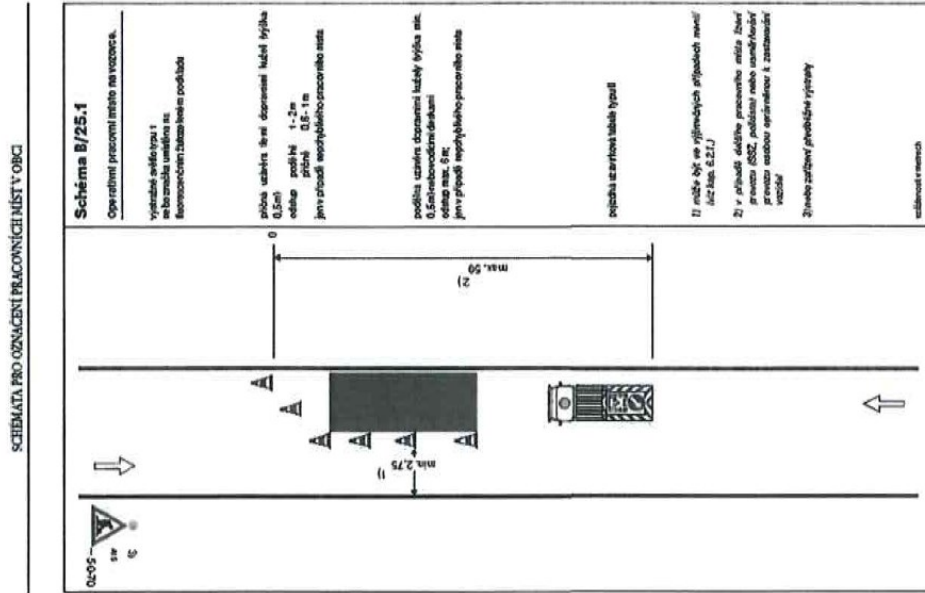
SCHÉMATA PRO OZNAČENÍ PRACOVNÍCH MÍST NĚMŮ OBEC



POLICIE ČESKÉ REPUBLIKY
KRAJSKÉ ŘEDITELSTVÍ POLICIE
STŘEDNÍ INSPEKTORÁT
276 01 MELNÍK

18.12.2019

Průběh k č.j. KRAL-2336-186/07-2019-010606



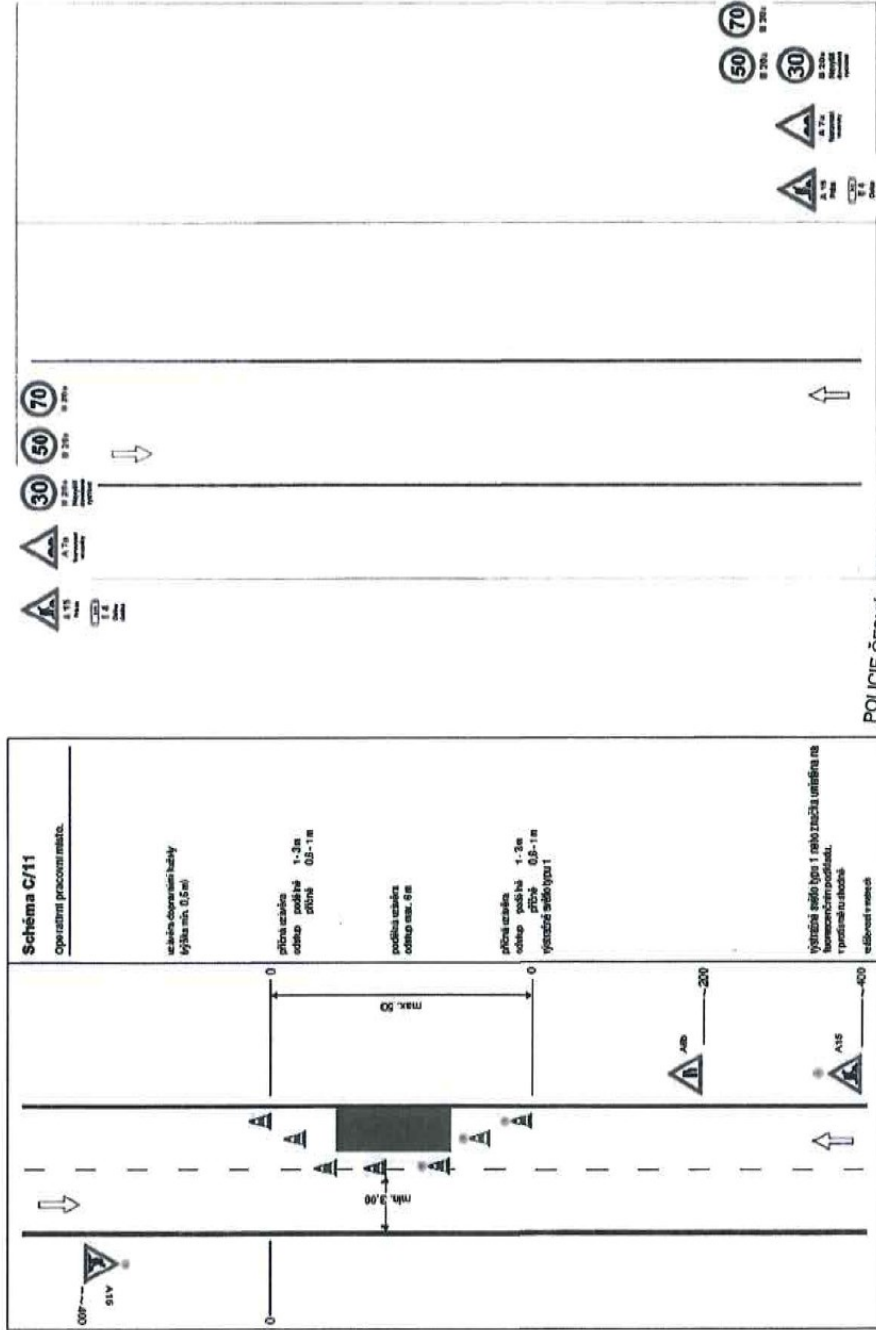
POLICE ČESKÉ REPUBLIKY
KRAJSKÉ ŘEDITELSTVÍ POLICIE
STŘEDOCESKÉHO KRAJE
DOPRAVNÍ INSPEKTORÁT 18.12.2019
276 01 MELNÍK

M. B.

Průloha k új: KR09-2536-AB/KV-2019-010606

Schéma pro označení pracovních míst v obci Mělník

SCHEMATA PRO OZNAČENÍ PRACOVNÍCH MÍSTNOSTI V OBCE

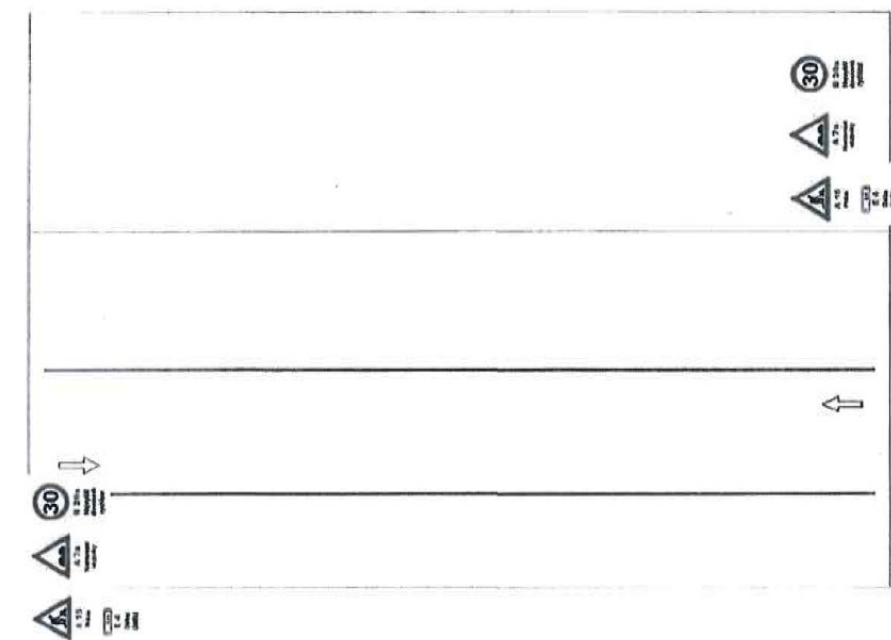
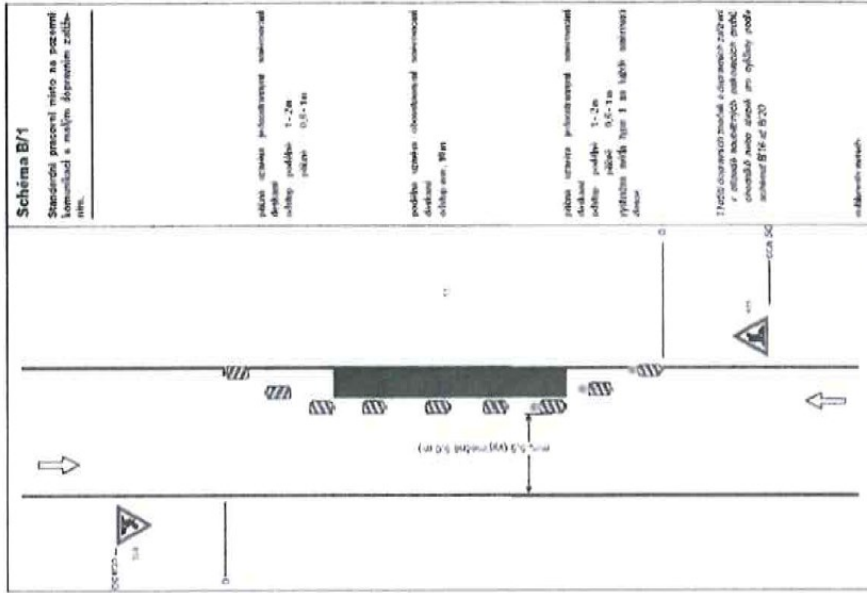


POLICIE ČESKÉ REPUBLIKY
KRAJSKÉ ŘEDITELSTVÍ POLICIE
STŘEDOCESKÉHO KRAJE
DOPRAVNÍ INSPEKTORÁT
276 01 MĚLNÍK
18.12.2019

Příloha k číj: KRRAJ-2336-186/ČJ-2019-DV606

Schéma pro označení pracovních míst v obci

Schéma pro označení pracovních míst v obci



POLICIE ČESKÉ REPUBLIKY
 KRAJSKÉ ŘEDITELSTVÍ POLICIE
 STŘEDOCESKÉHO KRAJE
 DOPRAVNÍ INSPEKTORÁT
 276 01 MELNÍK
18.12.2019

Půlžoba k č.j.: KRS-2536-AB6/27-2019 - 01/606

SCHEMATA PRO OZNAČENÍ PŘELOMŮCH MÍST V OBCI

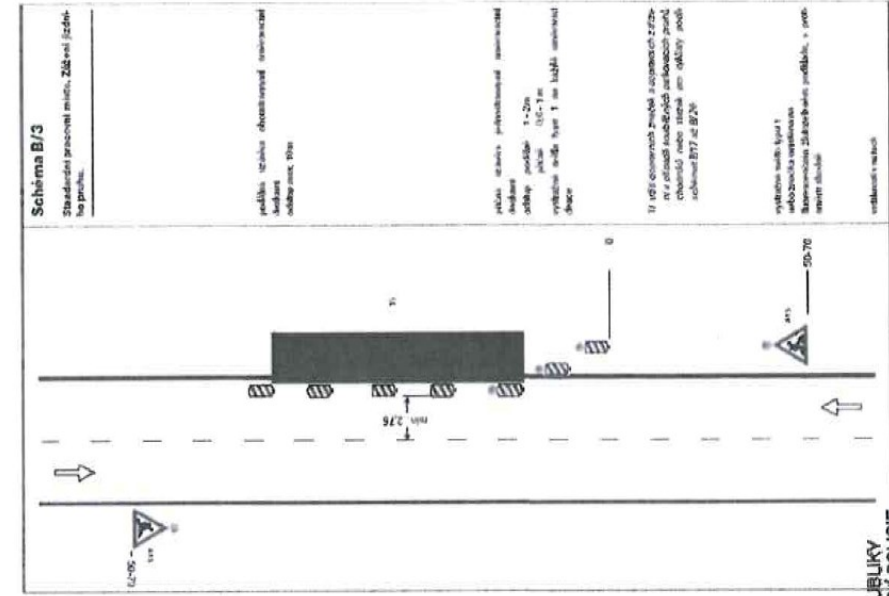
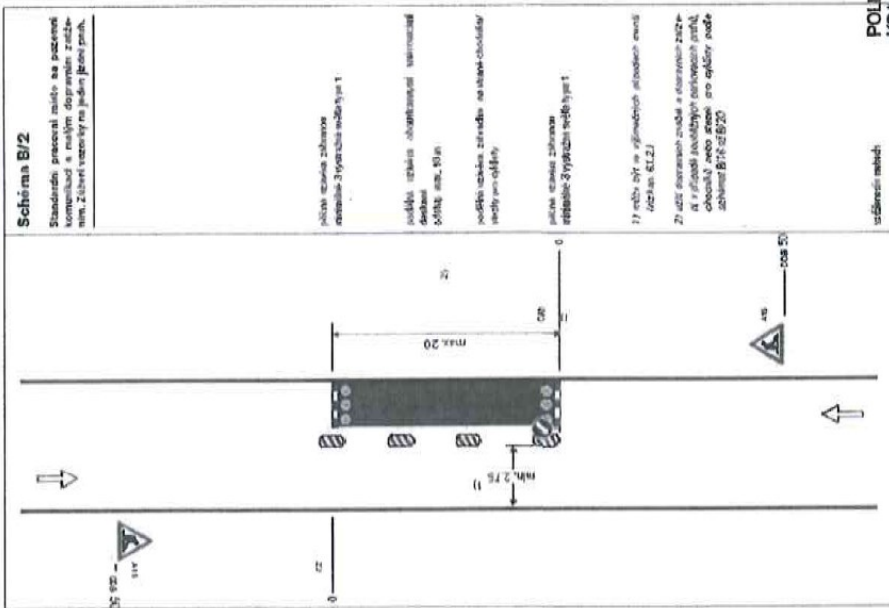


Schéma B/2
Standardní pracovní místo na pozemě komukoli s malým dopravním zátěhem, Zátěž vztáhne na jeden jízdní pruh.

průhledová značková označovací typová značka 51 a 52

podleje státní obchodní správy, dle zákona č. 133/2000 Sb., o správním řízení, ve znění pozdějších předpisů

průhledová značková označovací typová značka 51 a 52

1) může být ve výhledových místech evtl. (MČ a S. L. Z.)
2) při zjevných znečištění a znečištění znečištění v případě nebezpečných situací, ohrožení zdraví, pro účely podle schémat B/1 a B/2

vzdálenosti v m

Schéma B/3
Standardní pracovní místo, Zátěž vztáhne na průhled.

průhledová značková označovací typová značka 51 a 52

průhledová značková označovací typová značka 51 a 52

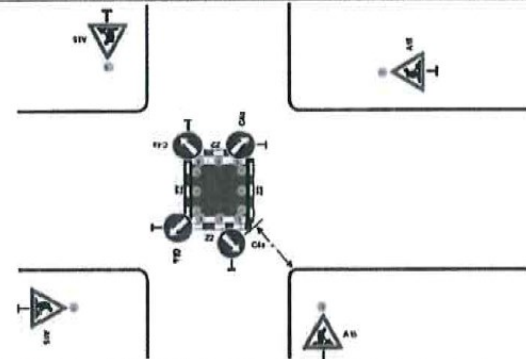
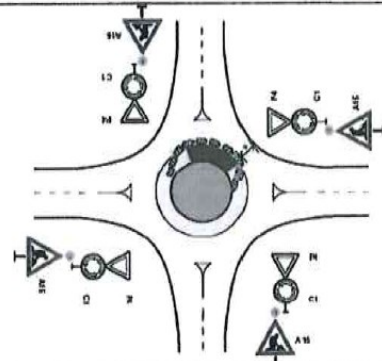
1) při zjevných znečištění a znečištění znečištění v případě nebezpečných situací, ohrožení zdraví, pro účely podle schémat B/1 a B/2

vzdálenosti v m

POLICIE ČESKÉ REPUBLIKY
KRAJSKÉ ŘEDITELSTVÍ POLICIE
STŘEDOCESKÉHO KRAJE
DOPRAVNÍ INSPEKTORÁT
276 01 MELNÍK
27.6.19

12. 12. 2019

Průloha k č.j.: KPRP-2536--186/č.j.-2019-010606

SCHEMATA PRO OZNAČENÍ PRACOVNÍCH MÍST V ORCI	
<p>Schéma B/14.2 stavování pracovního místa v prostoru MZOVŠP.</p> 	<p>přívod vzduchu</p> <p>přívod vzduchu, pracovní místa umístěná do vzdálenosti od 1 do 2 m od pracovního místa</p> <p>výhledová značka typu 1 na každé straně dle</p> <p>průhledná značka, jednobarevná umístěná do vzdálenosti od 10 m</p> <p>výhledová značka typu 1 nebo značka umístěná na fluorescentním zástrahovém podkladě, s ostatními jízdními značkami</p> <p>1) minimální výška nad zemí je 2,00 m</p> <p>2) Pro umístění pracovního místa užitkového je třeba mít umístěnou značku B, C a dle Z.4.1 do každého směru</p> <p>veškeré prvky (MŠ, značka C, D a Z.4.1). Če a dle zajištění umístění pracovního místa v prostoru MZOVŠP, přehledně se pro každý směr zřetelně odlišují.</p>
<p>Schéma B/14.3 stavování pracovního místa v prostoru uzavřené křivky.</p> 	<p>přívod vzduchu</p> <p>přívod vzduchu, pracovní místa umístěná do vzdálenosti od 1 do 2 m od pracovního místa</p> <p>výhledová značka typu 1 na každé straně dle</p> <p>průhledná značka, jednobarevná umístěná do vzdálenosti od 10 m</p> <p>výhledová značka typu 1 nebo značka umístěná na fluorescentním zástrahovém podkladě, s ostatními jízdními značkami</p> <p>1) minimální výška nad zemí je 2,00 m</p> <p>2) Pro umístění pracovního místa užitkového je třeba mít umístěnou značku B, C a dle Z.4.1 do každého směru</p>

POLICIE ČESKÉ REPUBLIKY
KRAJSKÉ ŘEDITELSTVÍ POLICIE
STŘEDOCESKÉHO KRAJE
DOPRAVNÍ INSPEKTORÁT
276 01 MELNÍK
18/12 2019
my-b

Průběh k č.j. KRPS - 2536-AB/17-2019 - 01606

SCHEMATA PRO OZNAČENÍ PRACOVNÍCH MÍST V OBCI

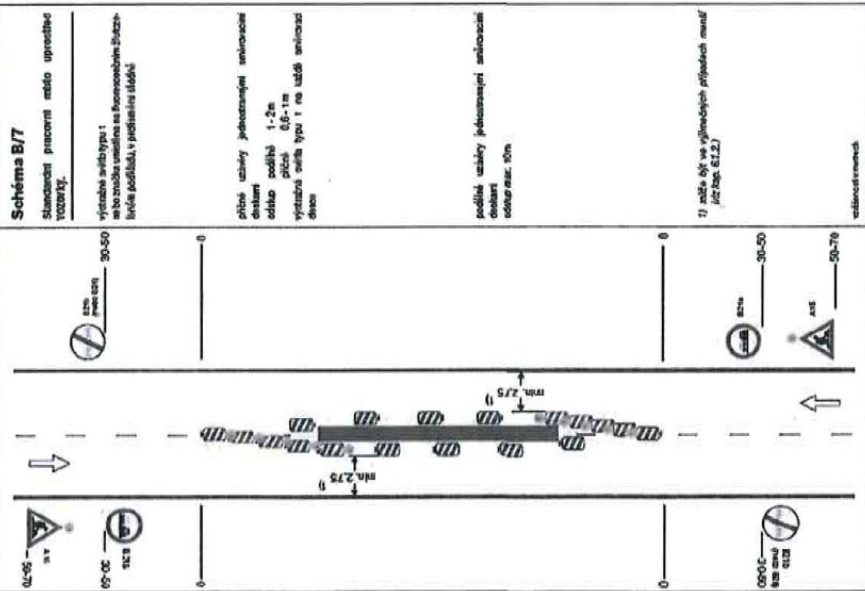
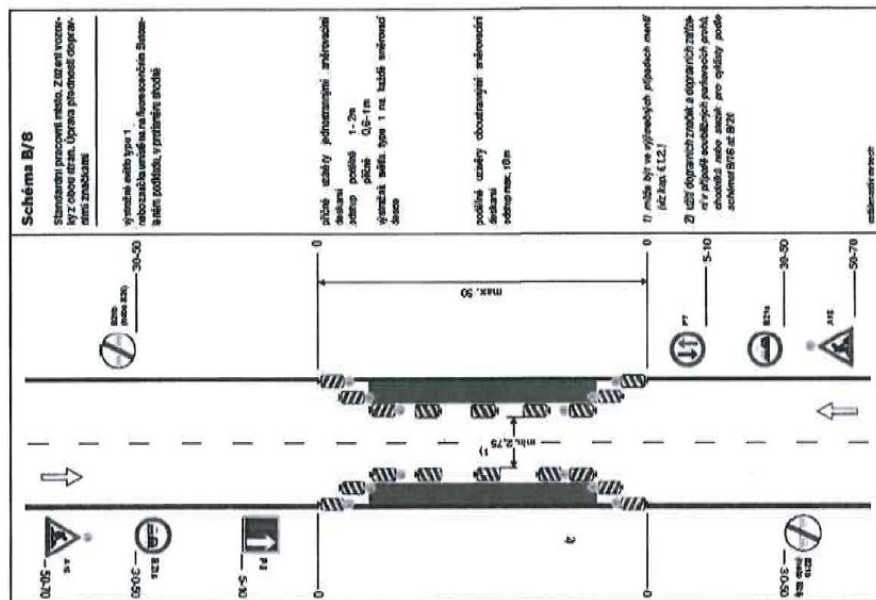


Schéma B/8
Standardní pracovní místo. Základní vozový oběh dle zprávy přílohy 1 dopravního záznamu. Vypěstění stromů.

Výškové znaky typu 1
max. šířka 30-50m

průběh úzký jednokaravní silnice
sekura
výškové znaky 1-2m
průměr 0,5-1m
výškové znaky typu 1 na úžlabí silnicového úseku

podléhající úzký jednokaravní silnicový úseku
výškové znaky 10m

1) měřte šířku v přílohy přílohy mař (čl. 12.2)
2) užívejte zprávy z dopravního záznamu v příloze dopravního záznamu, chováte se podle přílohy podle schématu B/6 a B/7

odkazovací znaky

Schéma B/7
Standardní pracovní místo uprostřed vozovky.

Výškové znaky typu 1
max. šířka 30-50m

průběh úzký jednokaravní silnicový úseku
výškové znaky 1-2m
průměr 0,5-1m
výškové znaky typu 1 na úžlabí silnicového úseku

podléhající úzký jednokaravní silnicový úseku
výškové znaky 10m

1) měřte šířku v přílohy přílohy mař (čl. 12.2)

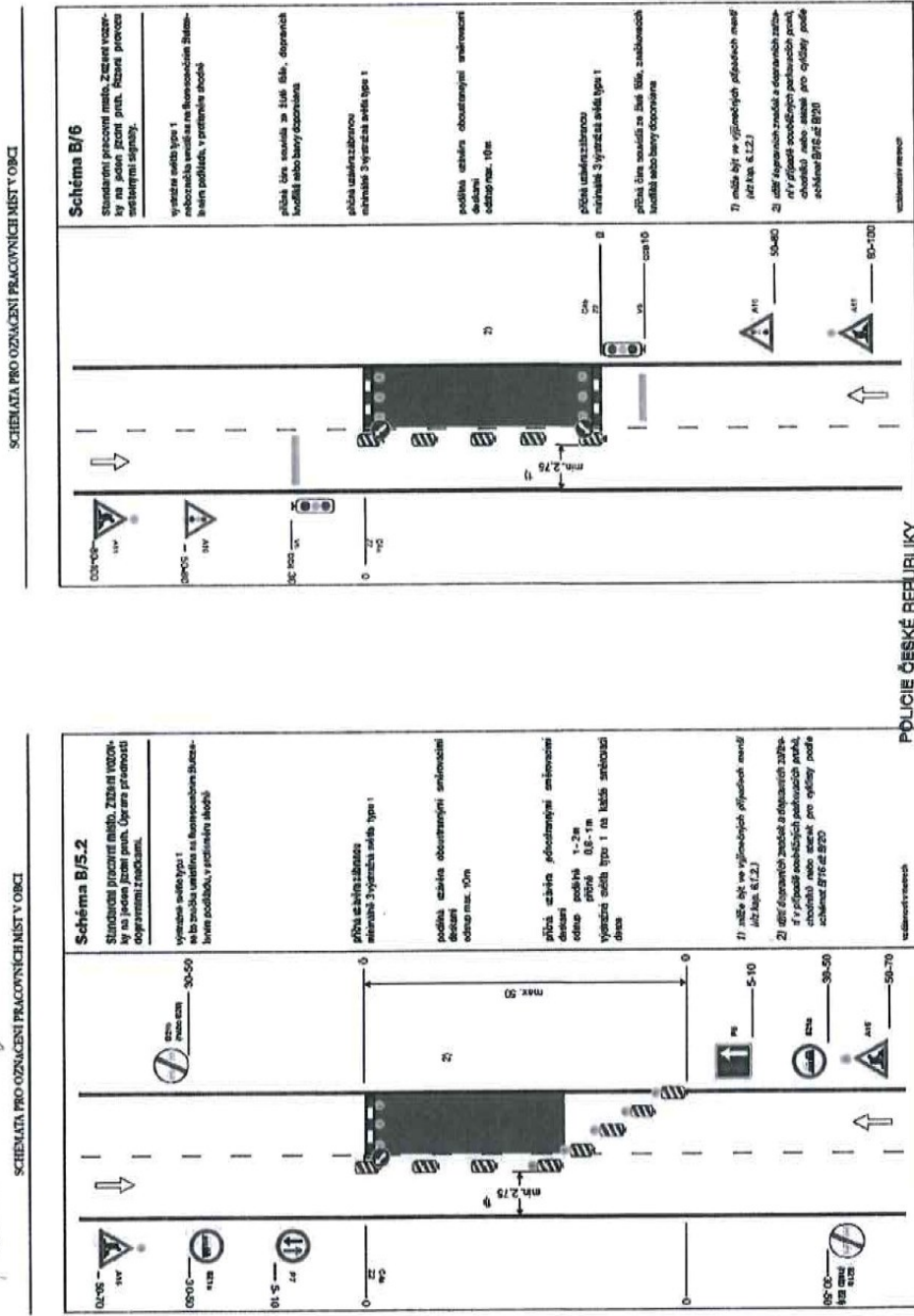
odkazovací znaky

M. J. 2019

B. D. 2019

POLICIE ČESKÉ REPUBLIKY
KRAJSKÉ ŘEDITELSTVÍ POLICIE
STŘEDOCESKÉHO KRAJE
DOPRAVNÍ INSPEKTORÁT
276 01 MĚLNÍK

Průloha k č.j. KRR-2536-AB6/07-2019-010606



POLICIE ČESKÉ REPUBLIKY
 KRAJSKÉ ŘEDITELSTVÍ POLICIE
 STŘEDOCESKÉHO KRAJE
 DOPRAVNÍ INSPEKTORÁT
 276 01 MELNÍK
18.12.2019
M. J.

Průloha k č.j. MUKV 2536-186/CJ-2019-010606

SCHÉMA PRO OZNAČENÍ PRACOVNÍCH MÍST MIMO OBEC

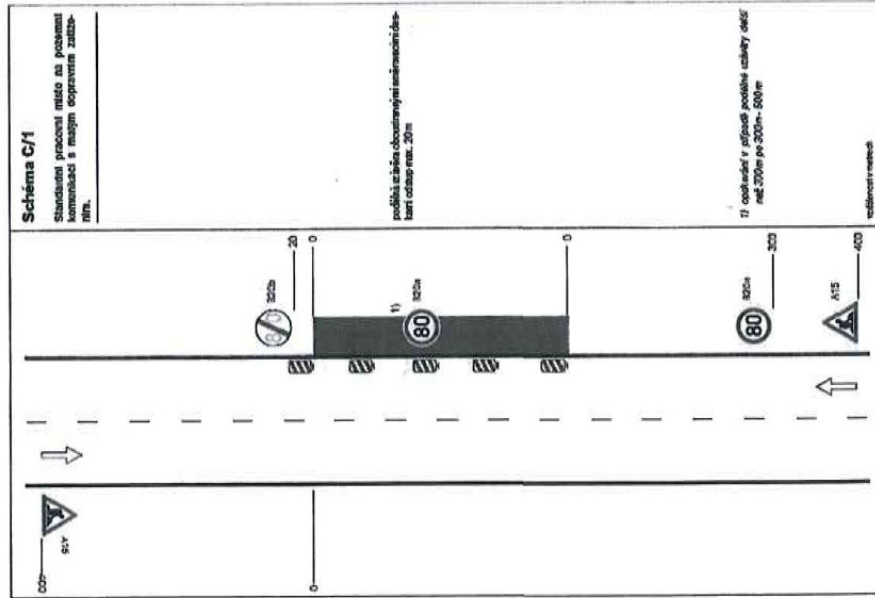
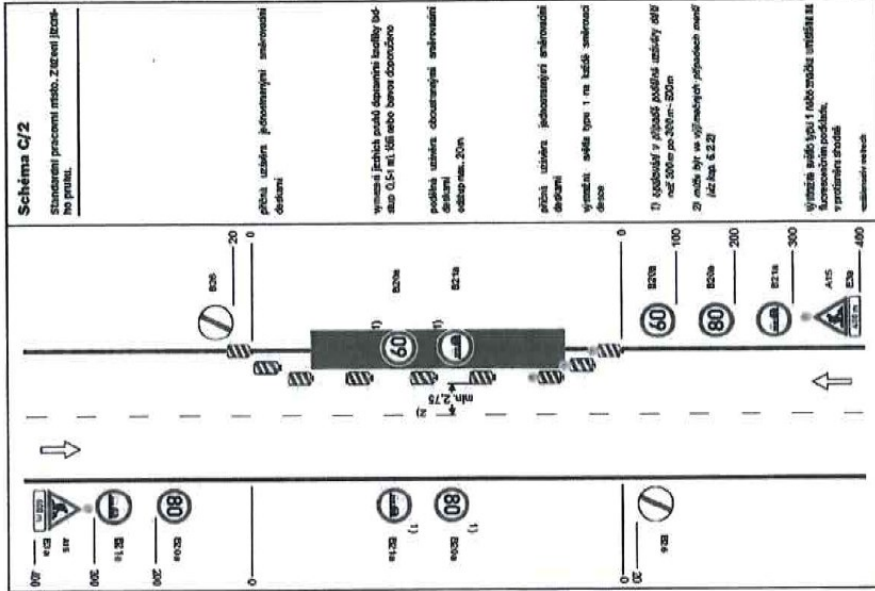


SCHÉMA PRO OZNAČENÍ PRACOVNÍCH MÍST MIMO OBEC



POLICE ČESKÉ REPUBLIKY
 KRAJSKÉ ŘEDITELSTVÍ POLICIE
 STŘEDOCESKÉHO KRAJE
 DOPRAVNÍ INSPEKTORÁT
 276 01 MELNÍK

17.12.2019

Průloha k ř.j.: KRRS-2536-AR6/ČJ-2019-010606

SCHEMATA PRO OZNAČENÍ PRACOVNÍCH MÍST V OBCI		SCHEMATA PRO OZNAČENÍ PRACOVNÍCH MÍST V OBCI	
<p>Schéma B/24 Operativní pracovní místo na vozovce.</p> <p>Výstražná světla typu 1 nebo místa umístění na komunikaci s označením B/24</p>		<p>přibližná šířka šířky dopravního pásu (výška 0,5m) podél vozovky 1-2m přibližná šířka 0,5-1m</p> <p>podléhá označení dopravního pásu (výška 0,5m) nebo vozovky (výška 0,5m) nebo 0,5m</p> <p>přibližná šířka šířky dopravního pásu (výška 0,5m) podél vozovky 1-2m výstražná světla typu 1 výška podstavce 1-2m odstup přibližně 0,5-1m</p> <p>1) může být ve výjimečných případech rovněž (viz bod 6.2.1.) 2) v případě, že zůstane místo zůstane v provozu, musí být umístěno na vozovce nebo v blízkosti vozovky 3) může být rovněž umístěno v blízkosti vozovky</p>	<p>0405 111 1E</p>
<p>Schéma B/25.1 Operativní pracovní místo na vozovce.</p> <p>Výstražná světla typu 1 nebo místa umístění na komunikaci s označením B/25.1</p>		<p>přibližná šířka šířky dopravního pásu (výška 0,5m) podél vozovky 1-2m přibližná šířka 0,5-1m</p> <p>podléhá označení dopravního pásu (výška 0,5m) nebo vozovky (výška 0,5m) nebo 0,5m</p> <p>přibližná šířka šířky dopravního pásu (výška 0,5m) podél vozovky 1-2m výstražná světla typu 1 výška podstavce 1-2m odstup přibližně 0,5-1m</p> <p>1) může být ve výjimečných případech rovněž (viz bod 6.2.1.) 2) v případě, že zůstane místo zůstane v provozu, musí být umístěno na vozovce nebo v blízkosti vozovky 3) může být rovněž umístěno v blízkosti vozovky</p>	<p>0405 111 1E</p>

POLICE ČESKÉ REPUBLIKY
KRAJSKÉ ŘEDITELSTVÍ POLICIE
STŘEDOCESKÉHO KRAJE
DOPRAVNÍ INSPEKTORÁT
276 01 MELNÍK
R.12.2019 my.b.l